

平成29年度 筑波大学芸術専門学群推薦入試 実技検査問題

実技検査科目 [ 芸術学 1 ]

問 題. 1

美術から歴史を知ることについて、具体例を挙げてあなたの考えを述べなさい。(800字以内)

時 間. 10:00～12:00

平成29年度 筑波大学芸術専門学群推薦入試 実技検査問題

実技検査科目 [ 芸術学1 ]

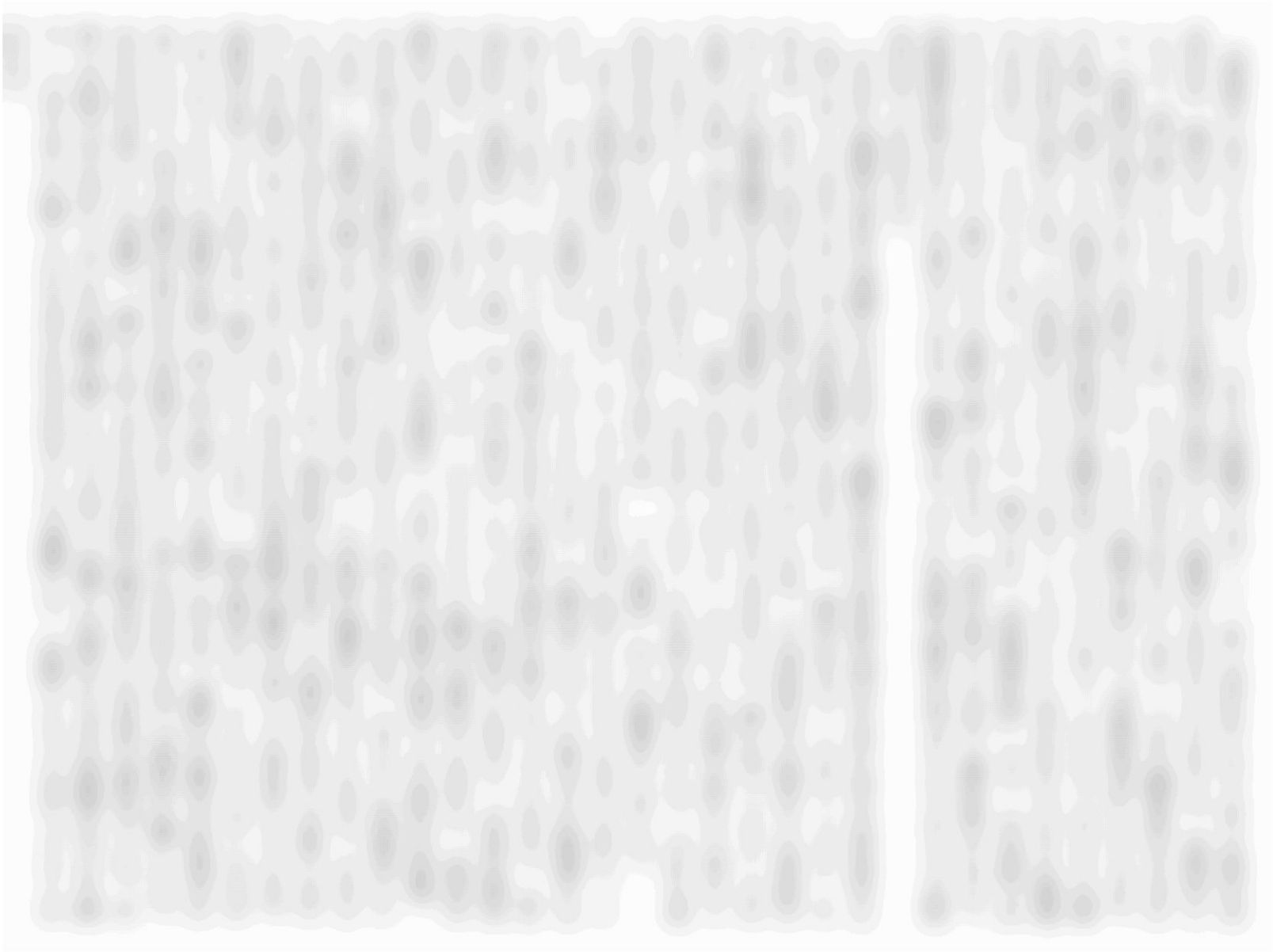
問題. 2

別紙を読んで、著者の考えを 200 字程度で要約し、それに対するあなたの考えを述べなさい。  
(全体で 800 字以内)

[別紙出典]

千足伸行「私と西洋美術史 発表 2」、喜多崎親編『〈西洋美術史を学ぶ〉ということ』、2014 年、三元社、41～42、44～45 ページ。

時 間. 13:00～17:00 (うち、問題. 2は13:00～14:50)



「出典」千足伸行「私と西洋美術史 発表2」、喜多崎親編『西洋美術史を学ぶ』ということ、『二〇一四年、三元社、41～42、44～45ページ。

(引用にあたり一部改変を加えた。)

平成29年度 筑波大学芸術専門学群推薦入試 実技検査問題

実技検査科目 [ 芸術学 1 ]

問 題. 3

別紙に示されたふたつの作品を比較し、類似点と相違点についてあなたの考えを述べなさい。  
(800 字以内)

[別紙出典]

黒田清輝《湖畔》1897 年 油彩、画布 69.0×84.7 cm 東京国立博物館

([http://www.tnm.jp/uploads/fckeditor/blog/201605/uid000224\\_2016050914414170578495.jpg](http://www.tnm.jp/uploads/fckeditor/blog/201605/uid000224_2016050914414170578495.jpg))

James Abbott McNeill Whistler, *Arrangement in Grey and Black No. 1: Portrait of the Artist's Mother*, 1871, oil on canvas, 144.3x162.4 cm, Musée d'Orsay, Paris

([https://upload.wikimedia.org/wikipedia/commons/1/1b/Whistlers\\_Mother\\_high\\_res.jpg](https://upload.wikimedia.org/wikipedia/commons/1/1b/Whistlers_Mother_high_res.jpg))

時 間. 13:00～17:00 (うち、問題. 3は15:10～17:00)



黒田清輝

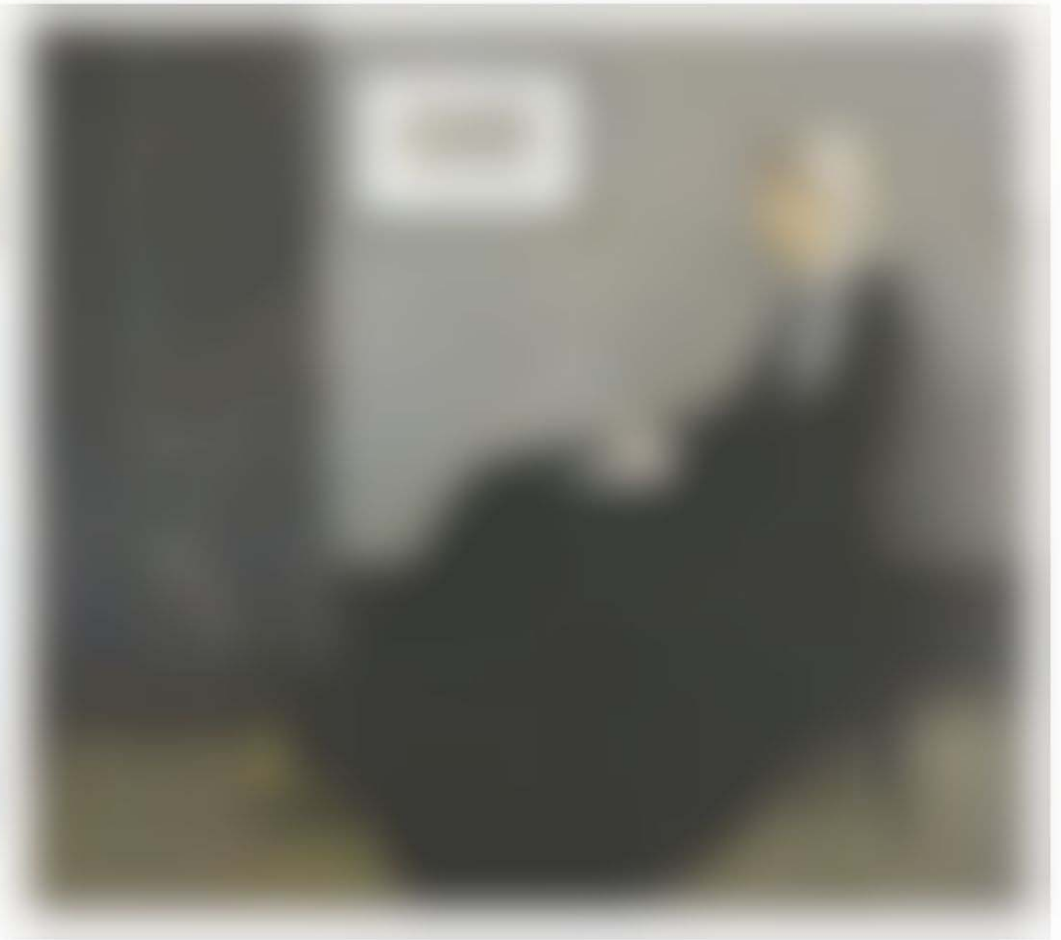
《湖畔》

1897 年 油彩、画布 69.0×84.7 cm

東京国立博物館

[画像出所]

[http://www.tnm.jp/uploads/fckeditor/blog/201605/uid000224\\_2016050914414170578495.jpg](http://www.tnm.jp/uploads/fckeditor/blog/201605/uid000224_2016050914414170578495.jpg)



James Abbott McNeill Whistler

*Arrangement in Grey and Black No. 1: Portrait of the Artist's Mother*

1871 oil on canvas 144.3x162.4 cm

Musée d'Orsay, Paris

[画像出所]

[https://upload.wikimedia.org/wikipedia/commons/1/1b/Whistlers\\_Mother\\_high\\_res.jpg](https://upload.wikimedia.org/wikipedia/commons/1/1b/Whistlers_Mother_high_res.jpg)

平成29年度 筑波大学芸術専門学群推薦入試 実技検査問題

実技検査科目 [ 芸術学2 ]

問 題. 1

与えられたモチーフ（トマト、じゃがいも、紙袋）を、机上の紙（四つ切）の上に置いて自由に組み合わせ、与えられた用紙（A3）に鉛筆で描きなさい。

時 間. 10:00～12:00

平成29年度 筑波大学芸術専門学群推薦入試 実技検査問題

実技検査科目 [ 芸術学2 ]

問 題. 2

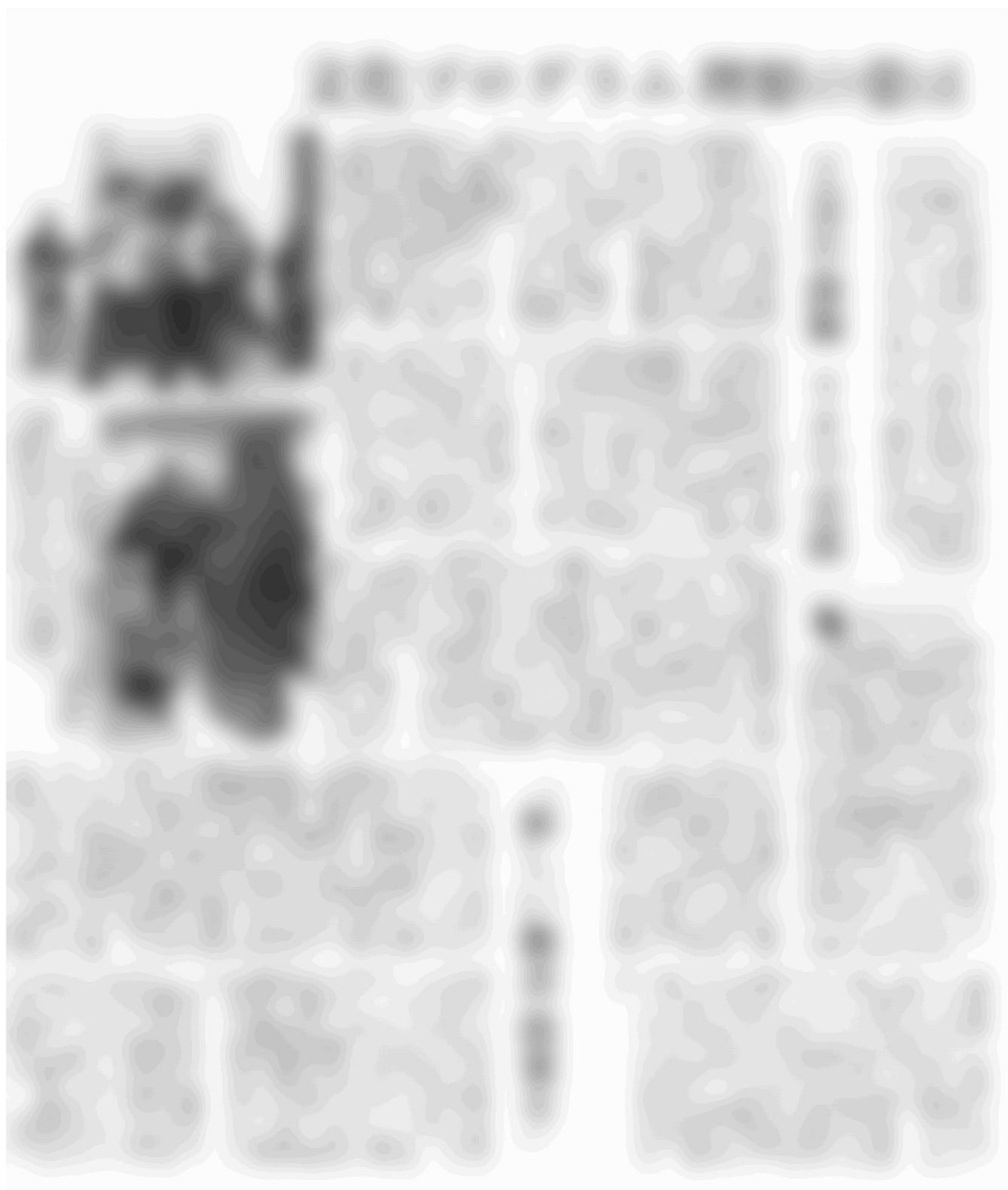
別紙1を読んで、オリンピック・パラリンピックの文化プログラムにおいて大切なことは何か、あなたの考えを述べなさい。(800字以内)

[別紙出典]

守真弓「文化プログラム理想の姿は」朝日新聞 2016年10月7日付

時 間. 13:00～17:00 (うち、問題. 2は13:00～14:50)

別紙 1





平成29年度 筑波大学芸術専門学群推薦入試 実技検査問題

実技検査科目 [ 芸術学2 ]

問 題. 3

別紙2の図版作品について、小学校5・6年生向けに鑑賞ガイドを作成する想定で、児童が楽しく作品に親しめる文章を書きなさい。(800字以内)

[別紙出典]

葛飾北斎《富嶽三十六景 遠江山中》 大判一枚 [『江戸が生んだ世界の絵師 大北斎展 図録』朝日新聞社 1993年 121ページ]

時 間. 13:00～17:00 (うち、問題. 3は15:10～17:00)

別紙 2



平成29年度 筑波大学芸術専門学群推薦入試 実技検査問題

実技検査科目 [ 美術1 ]

問 題.

与えられたモチーフ（石こう像「ミロのビーナス胸像」、プラスチック製チェーン）を与えられた位置から与えられた用紙（木炭紙、65.0×50.0 cm）に木炭で素描しなさい。

時 間. 10:00～17:00（休憩 12:00～13:00）

平成29年度 筑波大学芸術専門学群推薦入試 実技検査問題

実技検査科目 [ 美術2 ]

問 題.

与えられたモチーフ（ヒペリカム、りんご、にんじん、しいたけ、ガラス器、ステンレスバット、タオル）を自由に組み合わせて、与えられた用紙（白象紙、50.0×65.0cm）に彩色写生しなさい。

時 間. 10:00～17:00（休憩 12:00～13:00）

平成29年度 筑波大学芸術専門学群推薦入試 実技検査問題

実技検査科目 [ 美術3 ]

問 題.

人物モデルに基づき、与えられた粘土で頭像を制作しなさい。使用する粘土は30kg までとする。

時 間. 10:00~17:00 (休憩 12:00~13:00)

平成二十九年年度 筑波大学芸術専門学群推薦入試 実技検査問題

実技検査科目 「美術4」 午前問題

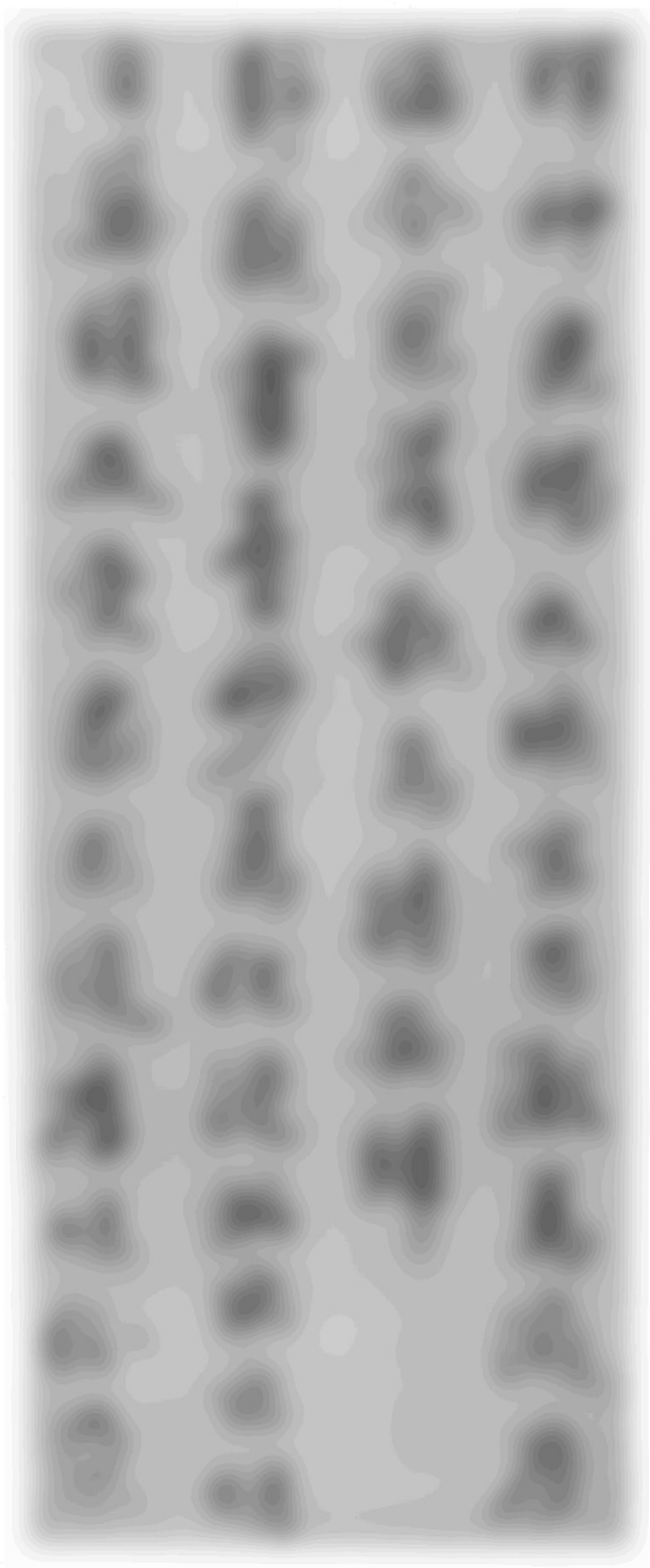
問題 一 別紙一の漢字古典作品を半紙に臨書しなさい。  
ただし、連続する六文字を選ぶこと。

問題 二 別紙二の仮名古典作品を料紙に原寸で臨書しなさい。

〔別紙出典〕 別紙一 『故宮法書新編』二六（国立故宮博物院二〇一五）九頁  
別紙二 『平安古筆の名品』（五島美術館二〇一六）三一頁

時間 十時～十二時

別  
紙  
一



別  
紙  
二





平成二十九年 度 筑波大学芸術専門学群推薦入試 実技検査問題

実技検査科目 「美術4」 午後問題

問題 一、次の句を半紙に行書で書きなさい。

秋 風 吹 不 盡

問題 二、次の俳句を色紙に書きなさい。

ただし、構成・漢字仮名の変換は自由とし、赤サインペンで「印」の形・大きさ・位置を示すこと。

冬 枯 や 垣 に ゆ ひ 込 む つ く ば 山

問題 三、次の詩句を画仙紙（半切）に書きなさい。

ただし、書体・書風・構成および紙の縦横は自由とする。落款は「桐山書」とし、印については問題二に同じ。

但 看 古 來 歌 舞 地 惟 有 黃 昏 鳥 雀 悲

時 間 十三時～十七時

実技検査科目 [ 構成1 ]

問 題.

与えられたモチーフ（タオル、CD-R）に加えて、石膏製の直方体を1個想定し、与えられた解答用紙（B4サイズ）に鉛筆で描きなさい。

「条 件」

1. モチーフのタオルとCD-Rは、卓上に自由に構成する。
2. 想定する直方体のサイズは自由とする。
3. それぞれの形の一部が重なっても画面から切れてもよい。
4. 解答用紙は横に使用すること。

[注意] 解答用紙の右上に鉛筆で受験番号を記入しなさい。

時 間. 10:00～12:00

実技検査科目 [ 構成1 ]

問 題

「雨」をテーマにして、以下の条件にもとづき、与えられた解答用紙（B3 サイズ）に平面構成を行いなさい。また、作品タイトルを書きなさい。

「条 件」

1. 画面は縦400mm、横300mmとする。画面は用紙の中央に配置すること。
2. 直線を3本、任意の大きさの円を3個以上、自由曲線を2本用いること。
3. 線や円は重なっても画面から切れてもよい。
4. 色の使い方は自由とする。

〔注意〕 解答用紙の右上に鉛筆で、受験番号と作品タイトルを記入しなさい。

時 間. 13:00～17:00

実技検査科目 [ 構成2 ]

問 題.

与えられたモチーフ（タオル、CD-R）に加えて、石膏製の直方体を1個想定し、与えられた解答用紙（B4サイズ）に鉛筆で描きなさい。

「条 件」

1. モチーフのタオルとCD-Rは、卓上に自由に構成する。
2. 想定する直方体のサイズは自由とする。
3. それぞれの形の一部が重なっても画面から切れてもよい。
4. 解答用紙は横に使用すること。

[注意] 解答用紙の右上に鉛筆で受験番号を記入しなさい。

時 間. 10:00～12:00

実技検査科目 [ 構成2 ]

問 題.

以下の条件にもとづき立体造形を行いなさい。

「条 件」

1. 穴が1つあいた立体を1つ制作せよ。穴の大きさ、形状は自由である。
2. 1でつくった立体の穴を貫く別の立体を1つ制作せよ。
3. 1の立体は、台紙に接してはならない。
4. 白ケント紙、カラーケント紙（黄・黒）を使用すること。
5. 配付されたスチレンボードを台紙として使用し、その上に高さ500mm以内で制作すること。  
台紙は配布されたサイズのまま使用すること。
6. 構成、形態、色を工夫して表現すること。

配布材料

- ・スチレンボード（500mm×500mm、厚さ5mm）：1枚
- ・白ケント紙（394mm×545mm）：6枚
- ・カラーケント紙（黄・黒、394mm×545mm）：各色2枚
- ・木工用接着剤・多用途接着剤・スチロール用接着剤：各1個

〔注意〕 台紙に鉛筆で受験番号を記入しなさい。

時 間. 13:00～17:00

平成29年度 筑波大学芸術専門学群推薦入試 実技検査問題

実技検査科目 [ デザイン1 ]

問 題.

与えられたモチーフ（椅子、紙袋、バスタオル）を与えられた位置から、与えられた画用紙（四つ切り）に鉛筆で写生しなさい。

時 間. 10:00～12:00

平成29年度 筑波大学芸術専門学群推薦入試 実技検査問題

実技検査科目 [ デザイン1 ]

問 題.

あなたや周囲の人が、骨折して不便な生活を送っていると想定し、次の1) 2)の設問に答えなさい。

1) それをサポートする新しい道具やシステムをデザインし、図、絵、文を用いて説明しなさい。  
(A3判 PMPAD 1枚)

2) その道具やシステムの使い方を、図、絵、文を用いて説明しなさい。  
(A3判 PMPAD 1枚)

時 間. 13:00～17:00

実技検査科目 [ デザイン2 ]

問 題.

与えられたモチーフ（椅子、紙袋、バスタオル）を与えられた位置から、与えられた画用紙（四つ切り）に鉛筆で写生しなさい。

時 間. 10:00～12:00



実技検査科目 [ デザイン2 ]

問 題.

中山間地域の集落の林の中に、宿泊のできる学習施設をつくることになったと仮定します。環境デザインや建築デザインの観点から、次の1)～3)の設問に答えなさい。

- 1) その施設はどのように使われると良いと思いますか。あなたの考えを述べなさい。  
(升目用紙1,000字程度)。
- 2) あなたの考える、その施設の姿を絵で表現しなさい。  
(A3判 PMPAD 1枚)
- 3) 2)の姿を文章で表現しなさい。  
(升目用紙1,000字程度)

時 間. 13:00～17:00